

OSNOVNA ŠOLA
dr. Mihajla Rostoharja Krško

NAČRT
ŠOLSKIH POTI

ŠOLSKO LETO
2021/22



PREVENTIVNI OPOZORILNI ZNAK

Pravilnik o prometni signalizaciji in prometni opremi na cestah
(Ur. l. RS, št. 99/15)

Vodja delovne skupine

Gregor Hotko

Ravnateljica

dr. Barbara Smolej Fritz

Na podlagi 49. člena ZOFVI in v skladu s Smernicami za šolske poti (Javna agencija RS za varnost prometa, Ljubljana, februar 2016) ter po predhodnem usklajevanju načrta šolskih poti delovne skupine šole s predstavniki Sveta za preventivo in vzgojo v cestnem prometu – SPVCP občine Krško je ravnateljica dr. Barbara Smolej Fritz objavila dne 1 .9. 2021

NAČRT ŠOLSKIH POTI OSNOVNE ŠOLE dr. Mihajla Rostoharja Krško

Šola z Načrtom šolskih poti opredeljuje varnejše poti do šole in nevarnejša, bolj izpostavljenata mesta na šolskih poteh.

Načrt šolskih poti je:

- namenjen varnosti učencev na poti v in iz šole,
- dojemanju preventive in vzgoje v cestnem prometu, kot sestavnem elementu izobraževanja,
- posredno povezan z Vzgojnim načrtom in Pravili šolskega reda.

Starši¹ (skrbniki, rejniki) so dolžni skrbeti ali izvajati nadzorstvo nad otrokom/učencem, ko je ta udeležen v cestnem prometu.

Svet za preventivo in vzgojo v cestnem prometu², ki delujejo kot posvetovalno telo župana občine, načrtuje in usklajuje naloge na področju preventive in vzgoje v cestnem prometu v lokalni skupnosti.

Občina³ je odgovorna za prometno ureditev, varen in nemoten potek prometa na občinskih cestah; določi poti za pešce, kolesarske poti v bližini šol in igrišč ter ukrepe za umirjanje prometa.

Splošni podatki o šoli

Naziv šole: OŠ dr. Mihajla Rostoharja Krško

Ustanovitelj: občina Krško

V šoli potekata dva izobraževalna programa: osnovna šola z nižjim izobrazbenim standardom (OŠ NIS) in posebni program (PP)

Šolski okoliš

Šolo obiskujejo učenci iz občin Krško, Kostanjevica na Krki, Brežice, Šentjernej, Bistrica ob Sotli, Sevnica in Kozje.

¹ 7. člen Zakona o pravilih cestnega prometa (Uradni list RS, št. 82/13-NPB)

² 6. člen Zakon o voznikih (Uradni list RS, št. 109/10 in 25/14)

³ 100. člen Zakon o cestah (Uradni list RS, št. 109/10, 48/12, 36/14 – odl. US in 46/15)

Vpisani učenci po občinah

OBČINA	OŠ NIS	PP	SKUPAJ
Krško	33	29	62
Brežice	8	18	26
Kostanjevica	2	2	4
Šentjernej	4	/	4
Bistrica ob Sotli	/	1	1
Kozje	1	/	1
Sevnica	4	3	7
SKUPAJ	52	53	105

Število vseh učencev in učenk

Število oddelkov	Število učencev	Od tega deklic	Vključenih v OPB
16	105	33	62

Oddelek	Kombinacija iz razredov	Število učencev	Od tega deklic	Vključenih v OPB
Kombinacija 1., 2., 3. razred	1. razred	1	0	
	2. razred	2	0	
	3. razred	2	0	
	<i>skupaj 1., 2., 3.</i>	5	0	
4. razred		7	1	6
5. razred		6	2	6
Kombinacija 5., 6. razred	5. razred	4	1	
	6. razred	5	2	
	<i>skupaj 5., 6.</i>	9	3	
7. razred		7	0	7
8. razred		9	5	7
9. razred		9	4	6
SKUPAJ		52	15	43

Oddelki PPVI

Oddelek	Skupaj učencev	Od tega deklic	Vključenih v OPB
PP A	6	3	4
PP B	4	1	4
PP C	6	2	5
PP Č	5	1	5
PP D	6	4	6
PP E	6	4	5
PP F	5	3	5
PP G	7	2	5
PP H	8	1	4
SKUPAJ	53	21	43

Dva učenca PPVI se izobražujeta na domu.

CILJI IN NAMEN NAČRTA

Cilji:

- izboljševanje prometne varnosti na obstoječih prometnih poteh in varnosti otrok ob strokovni podpori lokalne skupnosti,
- spodbujanje staršev, strokovnih delavcev šole in lokalne skupnosti k aktivnostim za pripravo in načrtovanje prometno varnostnega načrta za bližnjo okolico vrtca/šole.

Namen:

- prikazati najvarnejše poti učencev-pešcev in učencev-kolesarjev v šolo in iz nje,
- prikazati najbolj nevarne točke in odseke na šolski poti za pešce in kolesarje,
- promovirati zdrav in varen način mobilnosti,
- opozoriti starše, skrbnike ter rejnike, da so dolžni skrbeti ali izvajati nadzorstvo nad učencem, ko je udeležen v cestnem prometu,
- opozoriti lokalno skupnost na izboljšave ugotovljenih nevarnih mest.

PRAVILNO IN ODGOVORNO RAVNANJE V CESTNEM PROMETU

Za pravilno in odgovorno ravnanje v cestnem prometu se mora:

- **upoštevati:**
 - vzgojno-preventivne vsebine in navodila za učence (pešce, kolesarje, vozače),
 - vlogo mentorjev pri informiranju učencem in staršev ter
 - pomen skupinskega ogleda šolskih poti na začetku šolskega leta s pomočjo izdelanega načrta šolskih poti;
- **uporabljati preventivno-vzgojne publikacije:**
 - Javne agencije RS za varnost prometa;
- **redno spremljati in poznati:**
 - aktualno zakonodajo za področje šolskih poti.

UČENEC – PEŠEC⁴

Učenec:

- prvega in drugega razreda osnovne šole mora na poti v šolo in iz nje nositi poleg odsevnika tudi **rumeno rutico**, nameščeno okoli vratu;
- mora ponoči ali ob zmanjšani vidljivosti med hojo po cesti nositi na vidnem mestu na strani, ki je obrnjena proti vozišču, **odsevník**, ki ne sme biti rdeče barve in katerega odsevna površina na vsaki strani meri najmanj 20 cm².

Šola, organizirana skupina staršev, organizacija za varnost cestnega prometa ali druge institucije lahko organizirajo in izvajajo varstvo učencev ob prihodu ali odhodu iz šole. Oseba, ki varuje učence pri prečkanju vozišča, mora:

⁴ 87. člen Zakona o pravilih cestnega prometa (Uradni list RS, št. 82/13-NPB)
Interni navodila

- biti stara najmanj 21 let,
- biti oblečena v oblačila živo rumene barve z vdelanimi odsevnimi trakovi bele barve in
- uporabljati predpisani obojestransko označeni prometni znak "Ustavi!".

Šolska prometna služba se organizira v okviru šole, v sodelovanju in koordinaciji občinskega SPVCP, ki zagotavlja tudi strokovno podporo, večinoma pa tudi opremo in gradiva.

O kršitvi določbe, ki jo stori učenec, mora pooblaščen uradna oseba obvestiti njegove starše, skrbnike oziroma rejnike.

Spremnstvo učencev prvega razreda

Na poti v šolo ter domov mora imeti učenec spremljevalca polnoletne osebe. Spremljevalec učenca je lahko učenec, starejši od 10 let, če to dovolijo starši oziroma njegovi skrbniki.

Nadzor nad osebami, ki varujejo otroke na prehodih za pešce, lahko izvajajo občinski redarji.

Učenci, ki obiskujejo prvi razred osnovne šole, lahko prihajajo na:

- območju umirjenega prometa in
- območju za pešce

v šolo tudi brez spremljevalca, če to dovolijo starši, skrbniki oziroma rejniki.

UČENEC – KOLESAR⁵

Usposabljanje za vožnjo s kolesom

Učenci se usposabljujejo za vožnjo s kolesom v osnovni šoli. Ko opravijo kolesarski izpit, dobijo v osnovni šoli kolesarsko izkaznico.

Učitelj, ki v osnovni šoli usposablja otroke v vožnji s kolesom, sme spremljati največ **pet otrok hkrati**, če so drugi vozniki na to opozorjeni s predpisano prometno signalizacijo.

Med opravljanjem kolesarskega izpita spremljevalec iz prejšnjega odstavka ni potreben, če so drugi vozniki na to opozorjeni s predpisano prometno signalizacijo.

Vožnja s kolesom

Učenec do 6. leta starosti sme voziti kolo:

- le na pešpoti ali v območju za pešce,
- v spremstvu polnoletne osebe tudi v območju umirjenega prometa.

Učenec do 14. leta starosti, ki **nima** opravljenega kolesarskega izpita:

- sme voziti kolo v cestnem prometu le v spremstvu polnoletne osebe (lahko spremlja največ dva otroka).

Učenec sme v cestnem prometu samostojno voziti kolo:

- če je star najmanj 8 let in ima pri sebi veljavno kolesarsko izkaznico,
- če je starejši od 14 let.

Učenec sme voziti v cestnem prometu **kolo s pomožnim motorjem**:

- če je star **od 12. do 14. leta starosti** in ima pri sebi kolesarsko izkaznico,
- če je **starejši od 14 let**.

Učenec mora imeti med vožnjo kolesa ustrezno pripeto zaščitno kolesarsko čelado. Enako velja tudi takrat, ko se vozi na kolesu kot potnik.⁶

⁵ 49. člen Zakona o voznikih (Uradni list RS, št. 109/10 in 25/14)

⁶ 34. člen Zakona o pravilih cestnega prometa (Uradni list RS, št. 82/13-NPB)

Učenec se mora voziti po kolesarskem pasu, kolesarski stezi ali kolesarski poti. Kjer teh prometnih površin ni oziroma niso prevozne, sme voziti ob desnem robu smernega vozišča v smeri vožnje.⁷

Učenec se lahko vozi s kolesom tudi v območju za pešce tako, da ne ogroža pešcev.⁸

Varno kolo - obvezna oprema kolesa⁹

Kolo, ki ga uporablja učenec-kolesar, mora biti tehnično brezhibno opremljen:

- prednja in zadnja zavora,
- bela luč za osvetljevanje ceste,
- rdeča luč na zadnjem blatniku,
- rdeči odsojnik – zadaj,
- rumeni odsojniki v pedalih,
- zvonec,
- bočni odsojniki.

KOTALKE, ROLKE, ROLERJI, SKIRO¹⁰

Če učenec na poti v šolo uporabljajo kotalke, rolerje, rolko ali skiro, mora obvezno uporabljati čelado in upoštevati prometne predpise (smer vožnje, hitrost na pločnikih) in ne sme ovirati ali ogrožati pešcev in kolesarjev.

Njegova hitrost ne sme preseči največje hitrosti, s kakršno se lahko gibljejo pešci.

Opomba!

Z električnimi rolkami, skiroji in podobnimi električnimi napravami, ki spadajo med posebna prevozna sredstva in jih naša zakonodaja še ne pozna oziroma priznava, se lahko učenci vozijo po pločnikih, poteh za pešce in kolesarskih poteh ter na območjih za pešce ter območjih umirjenega prometa in ne smejo preseči hitrosti, s kakršno se gibljejo pešci.

Učenci prihajajo/odhajajo v šolo po stopnicah pri telovadnici in ne po dovozni poti za kombije. Vsi prihajajo v času skozi zadnji vhod.

UČENEC – POTNIK oziroma VOZAČ

Šolski brezplačen prevoz – avtobus, kombi¹¹

Za prevoz imajo učenci organiziran šolski avtobus ali kombi. Prevozi so organizirani takrat, ko konča s poukom večina učencev.

Šola predlaga lokalni skupnosti brezplačen prevoza za učence:

- če je njihovo prebivališče oddaljeno več kot štiri kilometre od osnovne šole,
- v 1. razredu ne glede na oddaljenost njihovega prebivališča od osnovne šole,
- v ostalih razredih, če pristojni organ za preventivo v cestnem prometu ugotovi, da je ogrožena njihova varnost na poti v šolo,
- s posebnimi potrebami ne glede na oddaljenost njihovega prebivališča od osnovne šole, če je tako določeno v odločbi o usmeritvi.

Osnovna šola mora učencem, ki morajo čakati na organiziran prevoz, zagotoviti varstvo.

Učenec, ki se vozi s šolskim avtobusom, mora:

- upoštevati pravila obnašanja na avtobusu in
- pravila čakanja na postajališčih šolskega avtobusa, ki jih oblikuje osnovna šola.

⁷ 93. člen Zakona o pravilih cestnega prometa (Uradni list RS, št. 82/13-NPB)

⁸ 32. člen Zakona o pravilih cestnega prometa (Uradni list RS, št. 82/13-NPB)

⁹ Izobraževalni program USPOSABLJANJE ZA VOŽNJO KOLESA (Sprejet na 65. seji Strokovnega sveta RS za splošno izobraževanje, Ljubljana 11. 3. 2004)

¹⁰ 97. člen Zakona o pravilih cestnega prometa (Uradni list RS, št. 82/13-NPB)

¹¹ 56. člen Zakona o osnovni šoli (Ur.l. št. 81/06 UPB3, 102/07, 107/10, 87/11, 40/12-ZUJF in 63/13)

Avtobusna postajališča morajo biti izven vozišča. V primeru, da prostorske ali druge tehnične zahteve ne omogočajo gradnje avtobusnega postajališča izven vozišča, se avtobusno postajališče vzpostavi na vozišču.¹² Postajališče avtobusnega prometa – otroci vstopajo in izstopajo na istem mestu. Vstopajo ob prisotnosti spremljevalca, ki poskrbi za varno vstopanje na šolski avtobus in disciplino na samem postajališču.

Učenci prihajajo/odhajajo v šolo z avtobusnega postajališča po stopnicah pri telovadnici in ne po dovozni poti za kombije. Vsi prihajajo v času skozi zadnji vhod.

Prevoz z osebnim vozilom¹³

Med prevozom morajo biti otroci vedno pravilno pripeti z varnostnim pasom. Učenci manjši od 150 cm se smejo prevažati le na sedežih, ki niso prednji sedeži.

Z osebnim avtomobilom sme skupino otrok prevažati voznik, ki ima voziško dovoljenje za vožnjo motornega vozila kategorije B najmanj tri leta.

Organiziran prevoz učencev z avtobusom¹⁴

Skupino otrok, ki se prevaža z avtobusom, mora (razen pri prevozu v šolo in iz šole v posebnem linijskem prevozu) spremljati najmanj en **spremljevalec** (učitelj, vzgojitelj, trener, ipd. star najmanj 21 let), ki skrbi:

- za varnost otrok pri vstopanju in izstopanju iz vozila,
- za red in varnost otrok v avtobusu.

Otroci morajo med vožnjo z avtobusom sedeti na sedežih in biti pripeti z vgrajenimi varnostnimi pasovi.

Pregled prevozov učencev vozačev

Za šolsko leto 2021/22 je pripravljena razporeditev učencev za prevoz na naslednji način:

1. vožnja **kombi OŠ dr. Mihajla Rostoharja Krško** 5 učencev
2. vožnja **kombi OŠ dr. Mihajla Rostoharja Krško** 6 učencev
3. **prevoz Količ s. p.** 6 učencev
4. **večji prevoz KOLIČ s. p.**, prilagojen za gibalno ovirane in s spremljevalcem (16 – sedežni minibus s klančino za voziček). 11 učencev
5. organiziran prevoz s šolskim **avtobusom Krško – Dolenja vas** 2 učenca
6. **prevoz Moran Jurkovič do OŠMR in nazaj iz Kerinovega Grma** - 2 učenca
7. do OŠ Podbočje s **šolskim kombijem OŠ Podbočje**; od OŠ Podbočje, mesečna vozovnica **NOMAGO – smer OŠ Podbočje – OŠ Kostanjevica – OŠ dr. Mihajla Rostoharja Krško** (nazaj prestopajo v Velikem Podlogu) 4 učenci
8. **Skupaj vozači: 49, od tega organiziran prevoz: 35 (od teh 1 del povračila stroškov), prevoz s starši: 14 (6 s povračilom stroškov, 7 brez povračila stroškov).** Eno deklenco v eno smer vozijo starši brez povračila stroškov, v eno pa gre s kombijem.

¹² 35. Zakon o cestah (Uradni list RS, št. 109/10, 48/12, 36/14 – odl. US in 46/15)

¹³ 88. člen Zakona o pravilih cestnega prometa (Uradni list RS, št. 82/13-NPB)

¹⁴ 90. člen Zakona o pravilih cestnega prometa (Uradni list RS, št. 82/13-NPB)

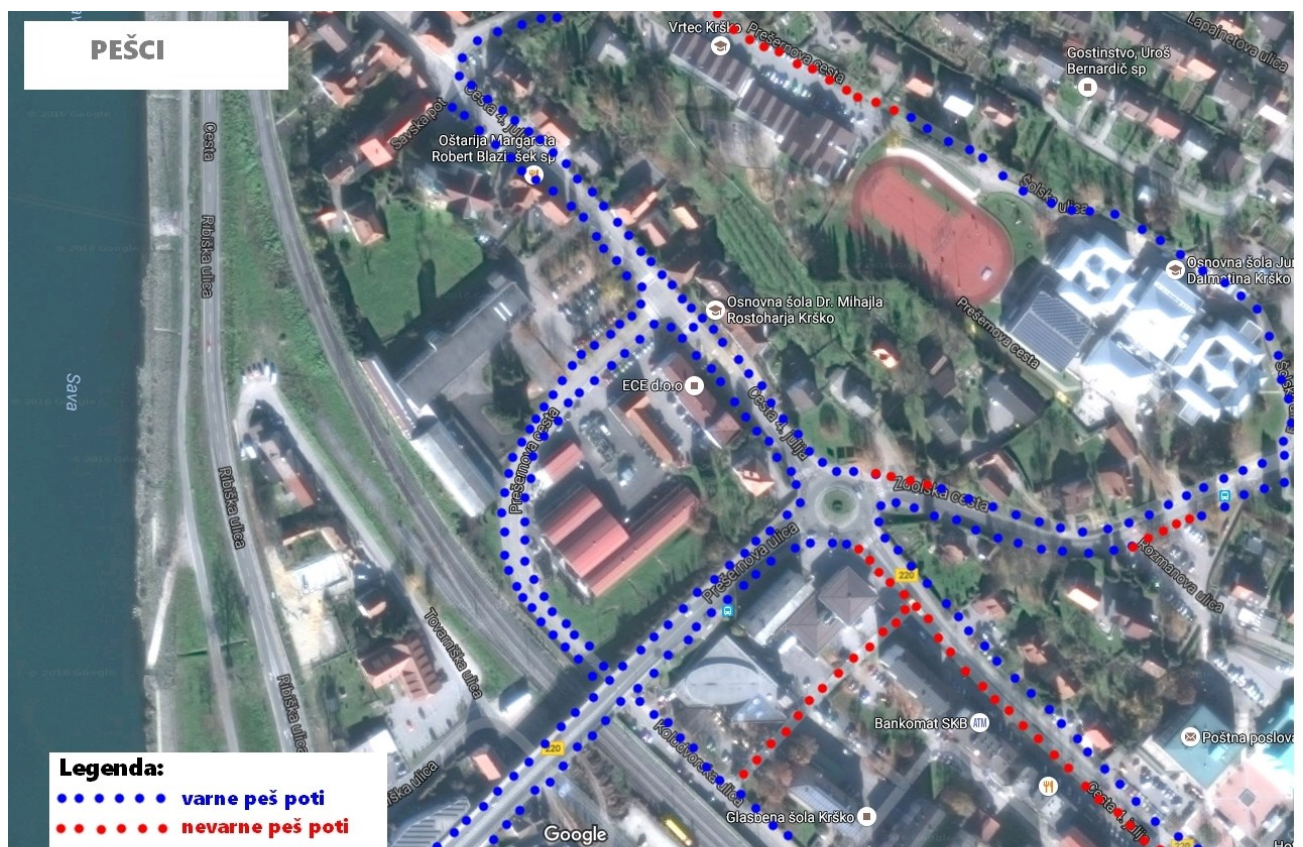
Vozni red kombijev in avtobusov

	Prihod v šolo	odhod izpred šole
Kombi OŠ dr. Mihajla Rostoharja Krško, 1. vožnja	7.15	13.35
Kombi OŠ dr. Mihajla Rostoharja Krško, 2. vožnja	7.50	13.10
Količ 1	7.15	12.15
Količ 2	7.45	14.05
Količ 3	7.40	13.30
Količ 4	7.45	14.10
Količ 5	7.45	13.30
Zavod za šport Brežice 1. vožnja	7.10	13.10
Zavod za šport Brežice 2. vožnja	8.10	14.40
Avtobus Dolenja vas-Krško, šolski NOMAGO	7.30	13.17
Kombi Nomago	7.40	13.20
Šolski avtobus NOMAGO	7.40	13.40

TEHNIČNI DEL NAČRTA

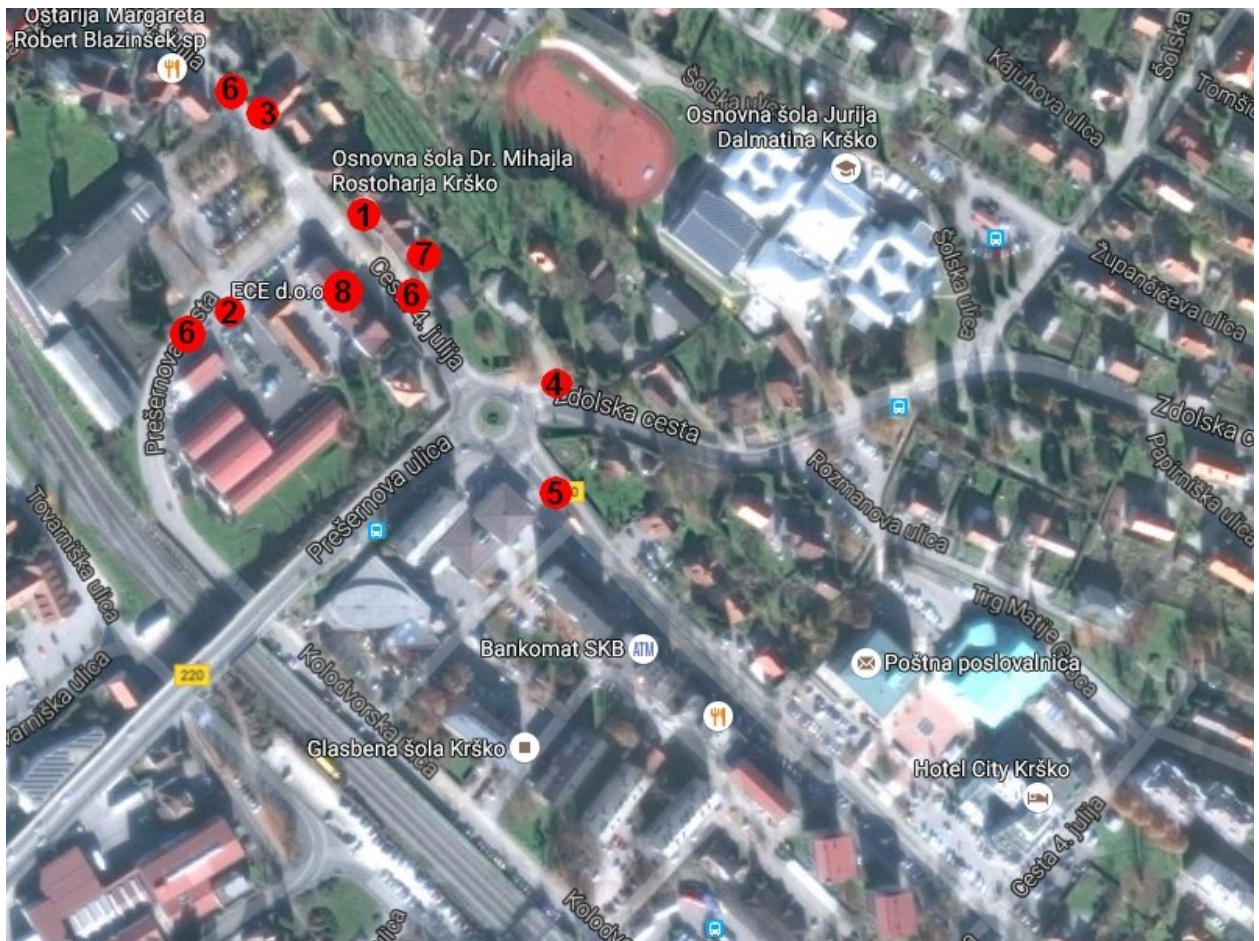
Grafični prikaz šolskih poti in zemljevida šolskega okoliša

Z modro barvo so označene varne poti za pešce oziroma kolesarje. To so poti, kjer je pločnik oziroma kolesarska steza. Pri nevarnih poteh, ki so označene z rdečo barvo, gre za poti, kjer pločnika oziroma kolesarske steze ni.



OPIS NEVARNIH TOČK V BLIŽNJI OKOLICI ŠOLE

	NEVARNA TOČKA	UGOTOVITEV	PREDLAGANA REŠITEV
1.	PREHOD ZA PEŠČE PRI ŠOLI	Gost promet v času prihajanja in odhajanja v in iz šole	Spremnost odrasle osebe pri prehodu ceste, postavitve prometnega znaka šolska prometna služba, nad prehodom za pešce je potrebno namestiti svetlobno signalizacijo, previdno prečkati cesto
2.	KOLESARSKA STEZA OD KROŽIŠČA PROTI HOTELU	Prehitro vključevanje s kolesarske steze na cesto	Vris kolesarske steze še vsaj 15m po cesti –lažje vključevanje kolesarjev na cesto
3.	AVTOBUSNA POSTAJA PRI ŠOLI	Postajališče je na cesti	Previdnost in spremljanje odrasle osebe pri čakanju avtobusa
4.	HITROSTNE OVIRE –CESTNE GRBINE V NA C. 4. JULIJA	Cestne grbine niso primerne velikosti in ne služijo svojemu namenu	Postavitve primernih cestnih grbin
5.	DOVOZ NA ŠOLSKO DVORIŠČE	Nevarnost ob prihodu šolskega kombija, nepreglednost pri vhodu za vozičke	Primerna hitrost vožnje kombija, previdnost učencev in učiteljev
6.			
7.			
8.			
9.
10.



Nevarne točke v bližini šole



Prehod za pešce



Cesta s talno označbo »ŠOLA«, opozorilno tablo in zaščitno verigo na pločniku



Krožišče



Nevarno vključevanje kolesarjev na cesto



Dovoz na šolsko dvorišče in avtobusno postajališče na cestišču



Od parkirišča pred Labodom nadaljujejo peš v šolo vsi učenci, ki jih pripeljejo starši in so mobilni.

Navodila prevoznikom šolarjev

- Na avtobusno postajališče pripeljejo s primerno hitrostjo.
- Avtobusi ali kombiji za določeno smer naj stojijo vedno na določenem mestu, da ne bo prihajalo do nepotrebnega tekanja.
- Dokler učenci ne stojijo v vrsti, vozniki ne odpirajo vrat avtobusa oz. kombija.
- Učenci vstopajo samo pri prvih vratih.
- Na avtobus dovolijo vstopiti samo po zakonu dovoljenemu številu učencev.
- Učenci vstopajo na avtobus oz. kombi samo na šolskem postajališču oz. postajališču na cesti
- Odhodi in prihodi naj bodo točno po razporedu.
- Morebitno zamudo je potrebno predhodno sporočiti.

Ravnanje ob morebitni nezgodi

Pri varstvu in dežuranju učencev je potrebno ob nezgodi:

- ostati pri učencu in mu nuditi prvo pomoč;
- obvestiti vodstvo šole s pomočjo ostalih učencev;
- v primeru hujše nezgode poklicati zdravniško pomoč in o tem obvestiti starše;
- če je učitelj obveščen o nezgodi med dežurstvom in je prepričan, da ni potrebno klicati zdravnika, je o tem dogodku dolžan telefonsko takoj obvestiti starše;
- napisati zapisnik o dogodku.

PROMETNO VARNOSTNE DEJAVNOSTI ŠOLE

- Ob začetku šolskega leta posebno skrb posvetimo prvošolcem, kakor tudi vsem mlajšim učencem. Natančno jih poučimo o njihovi najbolj varni poti do šole in domov. Način hoje in varno prečkanje cestišča tudi praktično pokažemo in preizkusimo. S tem seznanimo tudi starše.
- Vsi prvošolčki dobijo že prve dni pouka rumene rutice, ki jih morajo obvezno nositi na poti v šolo in domov. Nošenje rumenih rutic za drugošolce ni več obvezno, je pa s stališča varnosti zelo priporočljivo.
- Učencem priporočamo nošenje oblačil, ki so v mraku dobro vidna. Priporočamo uporabo kresničk in drugih odsevnih teles, ki dobro odbijajo svetlobo. Tako postanejo otroci v prometu bolj vidni. Z varnostjo otrok v cestnem prometu so seznanjeni tudi starši na prvem roditeljskem sestanku.
- V šolo povabimo policista, ki učencem prve in druge triade pojasni, kako se morajo obnašati v prometu kot pešci oziroma kolesarji. Pojasni tudi, kakšne težave v prometu povzročajo nedisciplinirani udeleženci.
- Pri prvih urah pouka oziroma v okviru razrednih ur bomo v vseh razredih temeljito obdelali področje o prometni varnosti. Teme bomo obravnavali tudi med šolskim letom pri predmetih, ki vključujejo področje prometa.
- Učenci se bodo v mesecu septembru udeležili akcije Teden mobilnosti v Krškem.
- V svojem delu in prizadevanjih za večjo varnost šolskih otrok se bo šola povezovala s krajevnimi dejavniki, ki tudi skrbijo za prometno varnost. Posebej bomo skrbeli za povezavo s Svetom za vzgojo in varnost v prometu pri Občini Krško, kjer bomo opozarjali na nevarne točke v bližini šole. Se nekaj vsebin povezanih s prometom:
 - Izpeljava tehniškega dne – S kolesom po mestu Krško (teden mobilnosti)
 - Izpeljava tehniškega dne – Spretnostni poligon
 - Kolesarski izpit: teoretični in praktični del